

MUIZ

Meldpunt
Uitbraken
Infectieziekten & BRMO

Jaarrapportage MUIZ Limburg

periode 1/9/2021 – 1/9/2022

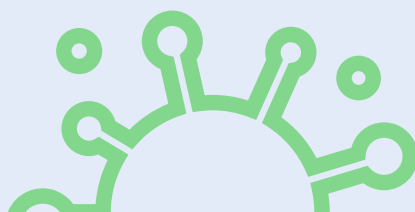


Introductie

Beste lezer,

Ongeveer een jaar geleden was de eerste MUIZ rapportage in Limburg een feit. Hieronder presenteren we de tweede jaarrapportage van MUIZ meldingen van regio Limburg. Het betreft hier gegevens uit de periode 01-09-2021 t/m 01-09-2022.

Vanuit de GGD Limburg-Noord en Zuid Limburg zullen we u jaarlijks een rapportage toesturen met de informatie over het aantal en soort meldingen in MUIZ.



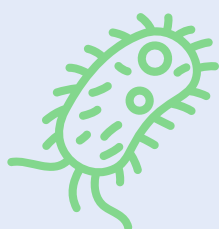
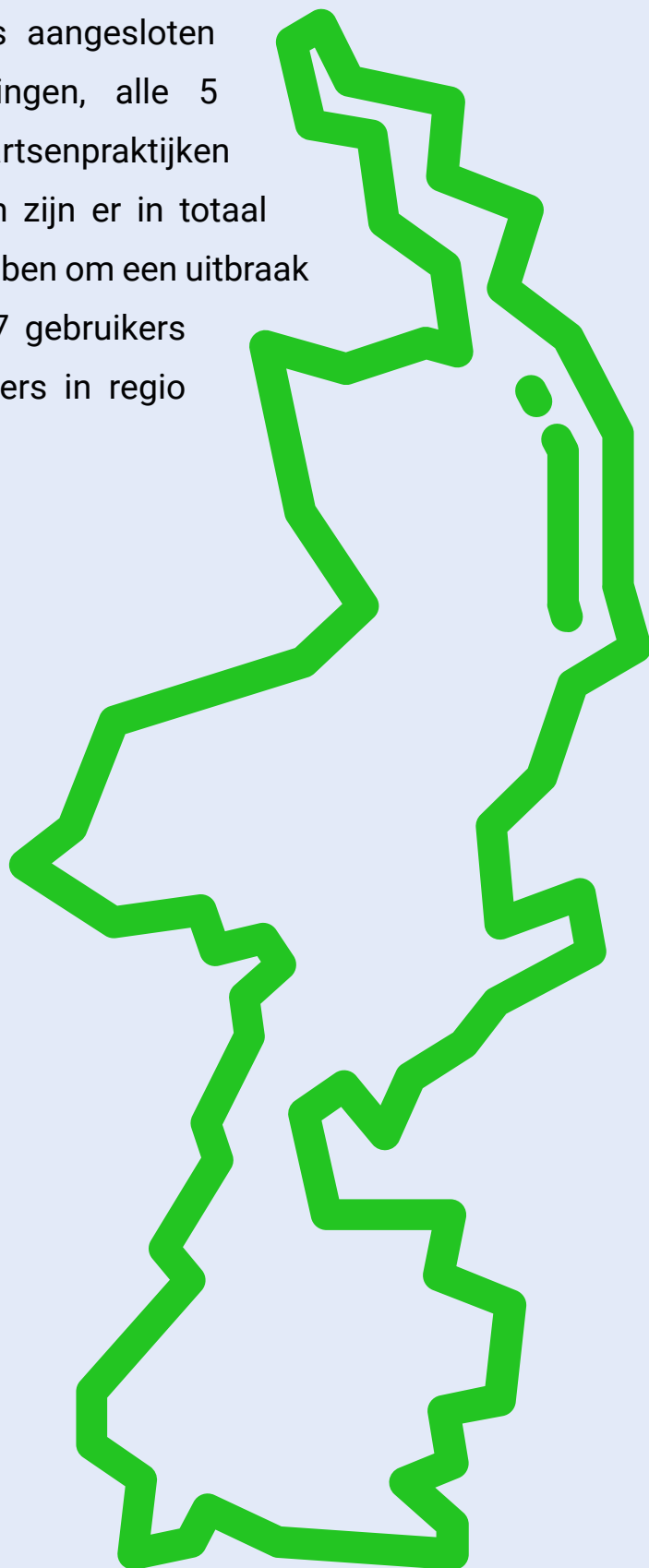
Inhoudsopgave

1.	Aantal aangesloten instellingen en actieve gebruikers.....	3
2.	Uitbraak in details.....	4
2.1	Soorten uitbraken.....	4
2.2	Aantal meldingen, per sector en regio.....	4
2.3	Meldingssnelheid.....	6
2.4	Duur van uitbraken.....	7
2.5	Ernst en omvang van de uitbraken.....	9
3.	Toekomst.....	12
4.	Conclusie/Samenvatting.....	13
5.	Colofon.....	14



1. Aantal aangesloten instellingen en actieve gebruikers

Op dit moment zijn 25 organisaties aangesloten waarvan 16 langdurige zorginstellingen, alle 5 Limburgse ziekenhuizen en 4 huisartsenpraktijken (HAP's). Namens al deze instellingen zijn er in totaal 199 actieve gebruikers die rechten hebben om een uitbraak in MUIZ te melden. Dit betreffen 117 gebruikers in regio Zuid-Limburg en 82 gebruikers in regio Limburg-Noord.



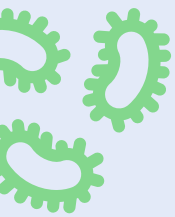
2. Uitbraakmeldingen in detail

2.1 Soorten uitbraken

Zowel langdurige zorginstellingen als ziekenhuizen melden uitbraken met de volgende ziektebeelden/verwekkers in MUIZ: infectieuze gastro-enteritis, influenza-/ luchtweginfecties, BRMO (bijzonder resistente micro-organismen) en scabiës. Vanaf 1 augustus 2022 is de COVID-19 module vervangen waardoor een COVID-19 uitbraak nu wordt gemeld conform een uitbraak van Influenza/luchtweginfecties.

2.2 Aantal meldingen, per sector en regio

In de periode 1 september 2021 tot 1 september 2022 zijn in totaal 170 uitbraken binnen MUIZ gemeld, waarvan verreweg het grootste deel COVID-19 (bewezen, n=132, 77,6%) betrof gevolgd door gastro-enteritis (n=29), BRMO (n=7), influenza-/luchtweginfecties (n=1) en scabiës (n=1). Zie Tabel 1 voor een schematisch overzicht.





Tabel 1. Overzicht van het aantal meldingen per soort uitbraak, opgesplitst per zorgsector, gedurende de periode 1/9/2021 – 1/9/2022.

	Langdurige zorg*	Ziekenhuis	Totaal
BRMO, incl. MRSA	2	5	7
COVID-19	129	3	132
Gastro-enteritis	28	1	29
Influenza-/ luchtweginfecties	1		1
Scabiës		1	1
Totaal	160	10	170

*Langdurige zorg omvat de volgende categorieën instellingen: verpleeghuis, woonzorg, revalidatiecentrum, zorghotel, palliatief centrum, GGZ, zorggroep en gehandicaptenzorg.

Van deze 170 meldingen kwamen er 124 van zorginstellingen uit regio Limburg-Noord en 46 vanuit Zuid-Limburg. Voor wat betreft de sectoren, werden er 6 uitbraken door ziekenhuizen gemeld en de overige 164 meldingen vanuit de langdurige zorg. Een voorname reden voor het verschil in aantal meldingen tussen deze sectoren betrof het feit dat er veel meer Verpleging & Verzorging (V&V) locaties zijn. Daarnaast hoeven COVID-19 uitbraken alleen in MUIZ gemeld te worden vanuit de langdurige zorg en niet vanuit de ziekenhuizen.



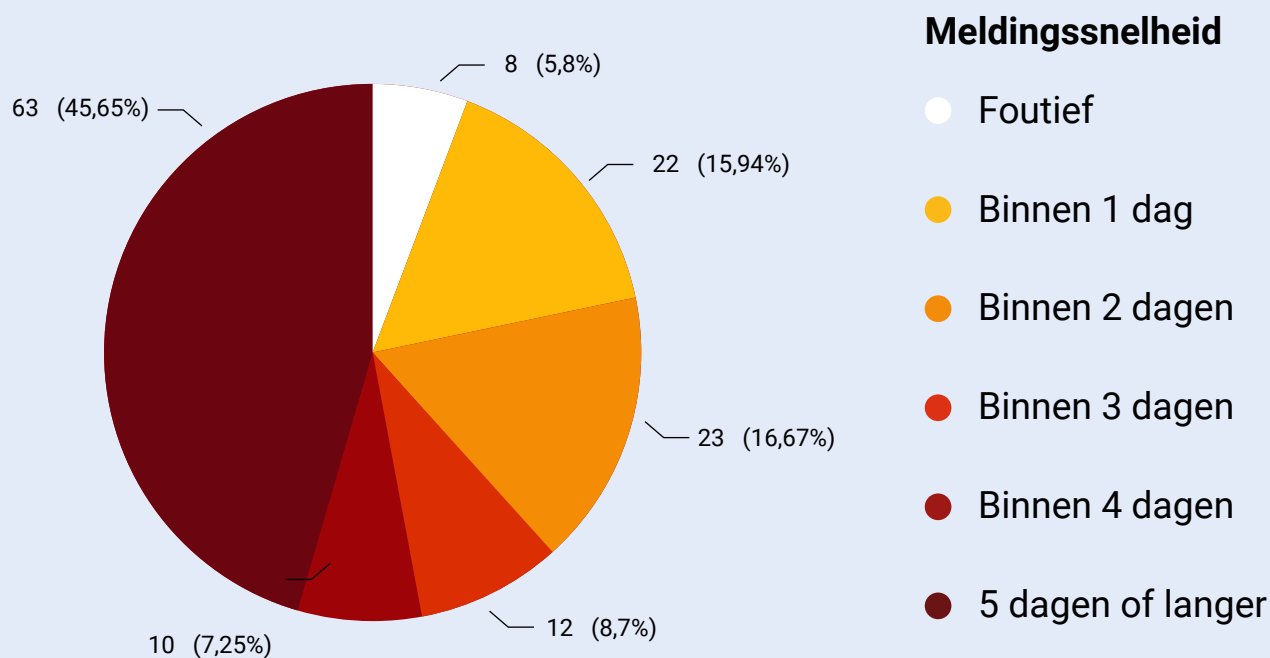
Voor wat betreft de gemelde BRMO uitbraken was er 3 keer sprake van een uitbraak met een vancomycine resistente enterococ (VRE) en 2 keer een MRSA uitbraak binnen de ziekenhuizen. Bij de 2 meldingen vanuit de V&V was het niet duidelijk om welke BRMO het ging.

2.3 Meldingssnelheid

De meldingssnelheid werd gedefinieerd als de tijd tussen de (daadwerkelijke) startdatum van een uitbraak en de registratiedatum van deze uitbraak in MUIZ.

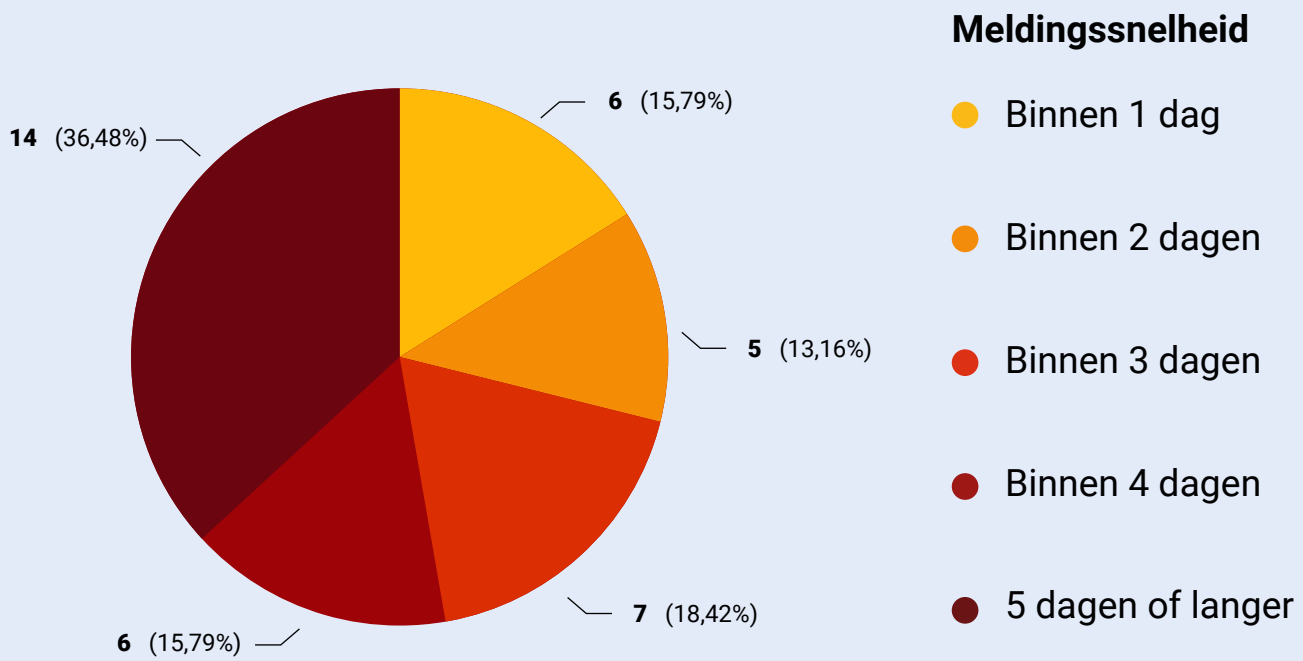
De mediane tijd tussen de start van een uitbraak en het melden in MUIZ betrof 4 dagen (range: 0-35 dagen) voor COVID-19 uitbraken en 4 dagen (range: 0-48 dagen) voor overige uitbraken (Figuur 1 en 2).

Hierbij werden 8 COVID-19 uitbraken geëxcludeerd omdat de startdatum van de uitbraak voorbij de meldingsdatum lag.



Figuur 1. Meldingssnelheid per gemelde COVID-19 uitbraak in MUIZ.

N.B.: "Foutief" = startdatum uitbraak lag in de toekomst. "5 dagen of langer" heeft een range van 5-48 dagen

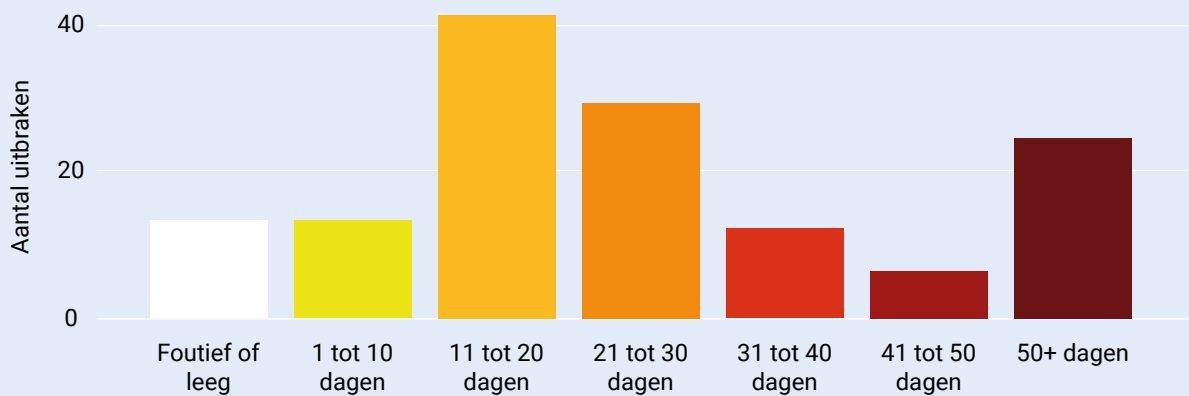


Figuur 2. Meldingssnelheid per gemelde uitbraak in MUIZ, exclusief COVID-19.

2.4 Duur van de uitbraken

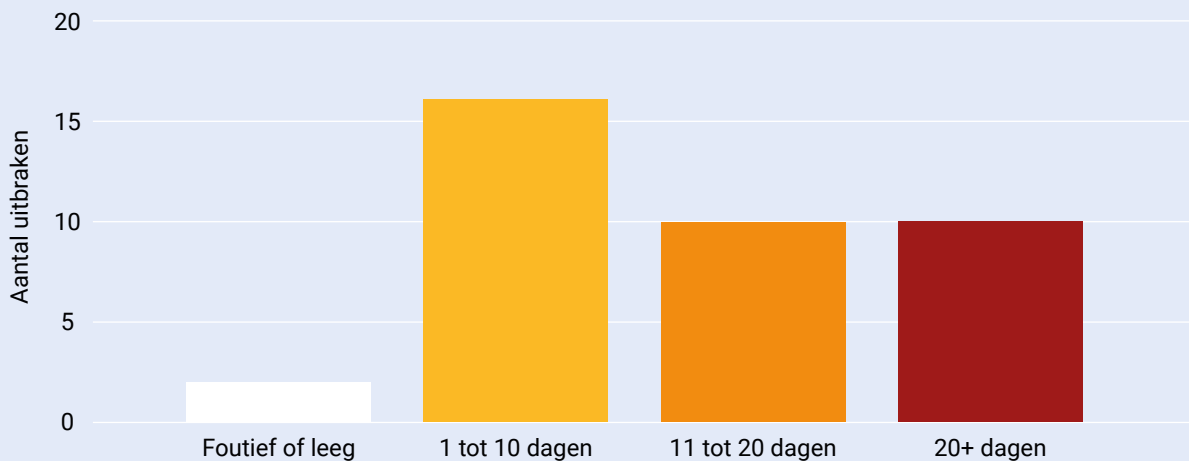
De uitbraakduur werd gedefinieerd als de tijd tussen de start van de uitbraak en de eerste dag zonder zieken. Indien geen datum met eerste dag zonder zieken was vermeld, werd de datum van afsluiting genomen.

Voor COVID-19 uitbraken betrof de mediane uitbraakduur 21 dagen (range: 1-196 dagen) en 13 dagen (range: 4-115 dagen) voor overige uitbraken (Figuur 3 en 4).



Figuur 3. Uitbraakduur per gemelde COVID-19 uitbraak in MUIZ.

N.B.: "Foutief of leeg" zijn meldingen zonder correcte datum of zonder ingevuld datum veld. "50+ dagen" heeft een range van 51-196 dagen.



Figuur 4. Uitbraakduur per gemelde uitbraak, exclusief COVID-19, in MUIZ.

N.B.: "Foutief of leeg" zijn meldingen zonder correcte datum of zonder ingevuld datum veld. "20+ dagen" heeft een range van 20-119 dagen.




2.5 Ernst en omvang van de uitbraken

Bij het bepalen van de ernst en omvang van de uitbraken werd zowel naar het aantal zieken als eventuele overlijdens per uitbraak gekeken.

COVID-19 uitbraken


In totaal werden 1.612 COVID-19-bevestigde patiënten gemeld binnen de 132 COVID-19 uitbraken in MUIZ, zie Figuur 5. Dit betroffen ongeveer een derde medewerkers (28,9%, n=456) en twee derde bewoners (71,7%, n=1.156). Binnen alle gemelde COVID-19 uitbraken zijn in totaal 153 overlijdens gemeld in MUIZ.

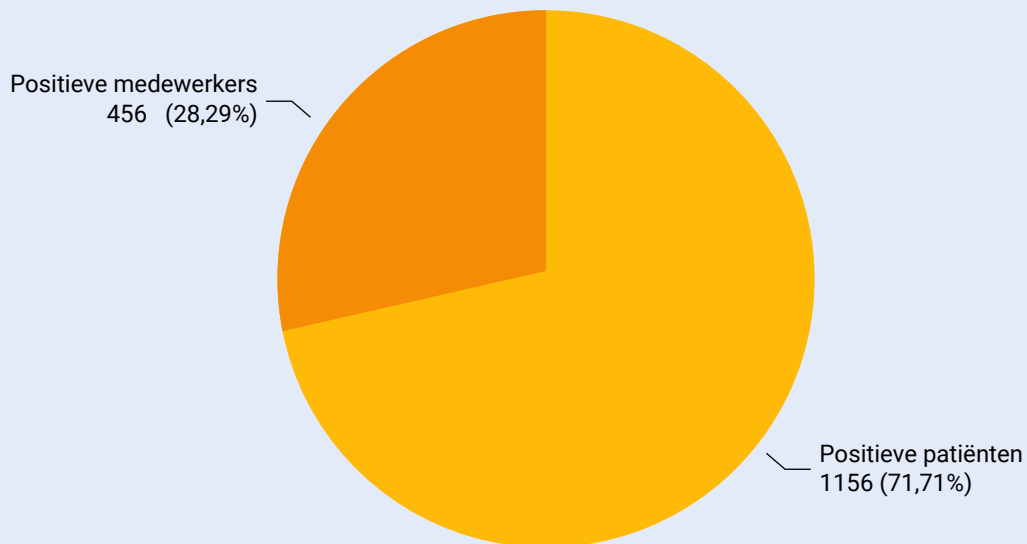


Het mediane aantal patiënten (bewoners en medewerkers) dat werd gemeld binnen deze uitbraken betrof 8 (range: 1 – 91 patiënten). De piek van de meldingen vond plaats in het derde kwartaal van 2021, en het tweede kwartaal van 2022 zoals te zien is in Figuur 7.

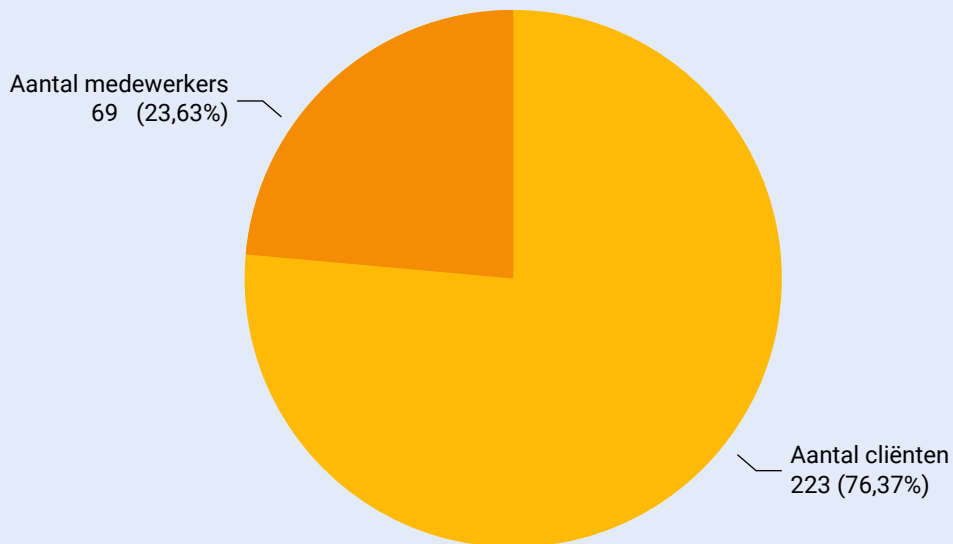
Overige uitbraken

Binnen de overige uitbraken (dus exclusief COVID-19) werden 292 patiënten (bewoners en medewerkers) gemeld waarvan 244 patiënten betrokken waren bij een gastro-enteritis uitbraak, zie Figuur 6. Het mediane aantal patiënten dat werd gemeld binnen deze uitbraken betrof 6 (range: 1 – 30 patiënten). Bij deze uitbraken zijn geen overlijdensgevallen gemeld.

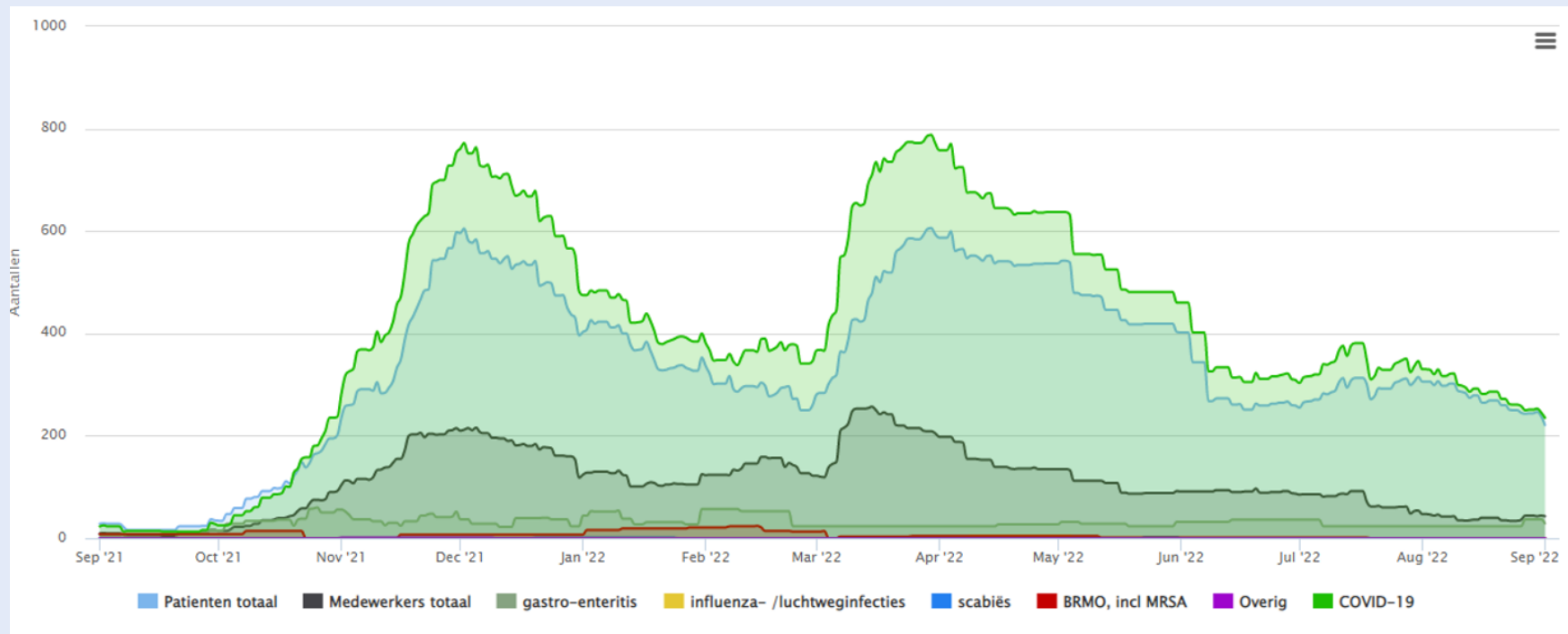




Figuur 5. Aantal COVID-positieven, uitgesplitst naar medewerkers en bewoners, in MUIZ.



Figuur 6. Aantal besmettingen, uitgesplitst naar patiënten en medewerkers voor alle uitbraken, exclusief COVID-19, in MUIZ.



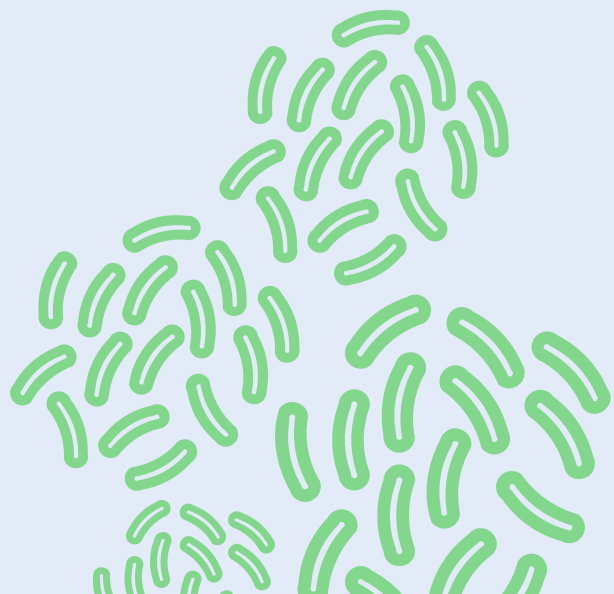
Figuur 7. Overzicht van totaal aantal MUIZ meldingen in Limburg, uitgesplitst naar type infecties en patiënt/medewerker, 1/9/21-1/9/22



3. Toekomst

Er wordt voortdurend gestreefd naar het verder ontwikkelen c.q. optimaliseren van MUIZ. Hiertoe behoort de uitbreiding van MUIZ middels het uitbreiden van bestaande als ook het aansluiten van nieuwe zorgsectoren. Afgelopen jaar zijn 4 huisartsenposten (met enkel een raadpleegfunctie) en 1 GGZ instelling aangesloten. Vanuit instellingen binnen de gehandicaptenzorg is al interesse getoond om ook aan te sluiten bij MUIZ.

Inmiddels zijn we gestart met het maken van een MUIZ nieuwsbrief. Binnenkort zult u de eerste versie ontvangen. De frequentie van de nieuwsbrief staat niet vast; bij relevante ontwikkelingen inzake MUIZ zullen we dit via de nieuwsbrief met alle organisaties delen.



4. Conclusie / Samenvatting

Dit is de tweede jaarlijkse rapportage op basis van de data van alle geregistreerde MUIZ meldingen in de regio Limburg betreffende periode 1 september 2021 tot 1 september 2022. In deze periode werden verreweg de meeste gemelde uitbraken veroorzaakt door COVID-19. We hopen u met deze rapportage een beeld te hebben gegeven van de MUIZ meldingen en wat van deze meldingen in kaart kan worden gebracht. Tevens hebben we een kijkje gegeven in de toekomst. Met het verder uitbreiden van aangesloten zorgsectoren en/of het aansluiten van nieuwe zorgsectoren krijgt MUIZ een steeds belangrijke rol in de regio. Door de jaren heen zullen we ook een beeld kunnen gaan geven van de trends op het gebied van MUIZ meldingen en de impact van de gemelde uitbraken. We hopen dat MUIZ kan bijdragen aan het tijdiger treffen van preventieve maatregelen bij uitbraken om verspreiding van infectieziekten te voorkomen.



MUIZ

Meldpunt

Uitbraken

Infectieziekten & BRMO

Auteurs

Suhreta Mujakovic

Onderzoeker/ Epidemioloog GGD Zuid Limburg

Regionaal Epidemiologie Consulent Infectieziektebestrijding-RIVM Clb Limburg

Afdeling Seksuele gezondheid, infectieziekten en Milieu (SIM)

GGD Zuid Limburg

Casper den Heijer

Arts-epidemioloog Maatschappij & Gezondheid, profiel infectieziektebestrijding

Afdeling Seksuele gezondheid, infectieziekten en Milieu (SIM)

GGD Zuid Limburg

Reno Baggen

Deskundige Infectiepreventie i.o.

Afdeling Seksuele gezondheid, infectieziekten en Milieu (SIM)

GGD Zuid Limburg

Projectmanager ABR Zorgnetwerk Limburg (LINK)

Bij vragen en/of opmerkingen kunt u contact opnemen met ons via:

MUIZ@vrln.nl voor GGD Limburg-Noord

MUIZ@ggdzl.nl voor GGD Zuid Limburg